



ที่ มท 0804.5 / ว

2511

กรมส่งเสริมการปกครองท้องถิ่น  
ถนนราชสีมา กทม. 10300

22 ธันวาคม 2548

เรื่อง การนำพระราชบัญญัติการขุดดินและถมดิน พ.ศ. 2543 มาใช้แก้ไขปัญหาน้ำท่วม

เรียน ผู้ว่าราชการจังหวัด ทุกจังหวัด

- สิ่งที่ส่งมาด้วย 1. เอกสารสรุปรายละเอียดการควบคุมการขุดดินและถมดิน ตามพระราชบัญญัติการขุดดินและถมดิน พ.ศ. 2543
2. สำเนากฎกระทรวง กำหนดมาตรการป้องกันผลกระทบหลายของดินหรือสิ่งปลูกสร้างในการขุดดินหรือถมดิน พ.ศ. 2548

สืบเนื่องจากการเกิดสภาวะน้ำท่วมในพื้นที่ต่างๆ ของประเทศที่ผ่านมาก่อให้เกิดความเสียหายแก่ทรัพย์สินและชีวิตของประชาชนเป็นจำนวนมาก ซึ่งสาเหตุประการหนึ่งที่เกิดปัญหาดังกล่าวคือการขุดดินหรือถมดินที่ทำให้เกิดการพังทลายของดินและการทับถมของดินขวางทางน้ำธรรมชาติ

กรมส่งเสริมการปกครองท้องถิ่นพิจารณาแล้วเห็นว่า พระราชบัญญัติการขุดดินและถมดิน พ.ศ. 2543 เป็นกฎหมายที่มีเจตนารมณ์เพื่อควบคุมกิจกรรมเกี่ยวกับการขุดดินและถมดินให้เป็นไปโดยถูกต้องตามหลักวิชาการ ป้องกันมิให้เกิดอันตรายแก่ทรัพย์สินและชีวิตของประชาชน ซึ่งมีผลใช้บังคับในเขตองค์กรปกครองส่วนท้องถิ่น ได้แก่

1. เทศบาล
2. กรุงเทพมหานคร
3. เมืองพัทยา
4. องค์กรปกครองส่วนท้องถิ่นอื่นตามที่มิกฎหมายโดยเฉพาะจัดตั้งขึ้น ซึ่งรัฐมนตรีว่าการกระทรวงมหาดไทยประกาศกำหนดในราชกิจจานุเบกษา
5. องค์การบริหารส่วนตำบลเฉพาะพื้นที่ที่มีพระราชกฤษฎีกาให้ใช้บังคับกฎหมายว่าด้วยการควบคุมอาคาร หรือเป็นพื้นที่ที่อยู่ในเขตผังเมืองรวมตามกฎหมายว่าด้วยการผังเมือง หรือเป็นพื้นที่ที่รัฐมนตรีว่าการกระทรวงมหาดไทยประกาศกำหนดให้ใช้พระราชบัญญัตินี้ตามมาตรา 3 แห่งพระราชบัญญัติการขุดดินและถมดิน พ.ศ. 2543

สำหรับกรณีองค์การบริหารส่วนจังหวัด หากไม่มีพื้นที่นอกเขตองค์กรปกครองส่วนท้องถิ่นอื่น องค์การบริหารส่วนจังหวัดก็ไม่สามารถใช้บังคับกฎหมายนี้ได้

นอกจากนี้ ยังกำหนดให้ผู้บริหารท้องถิ่นเป็นเจ้าของพนักงานท้องถิ่นมีอำนาจหน้าที่ตามที่กฎหมายกำหนด ประกอบกับ รัฐมนตรีว่าการกระทรวงมหาดไทยได้ออกกฎกระทรวงกำหนดมาตรการป้องกันผลกระทบหลายของดินหรือสิ่งปลูกสร้างในการขุดดินหรือถมดิน เพื่อเป็นการป้องกันมิให้เกิดอันตราย

แก่ทรัพย์สิน ...

แก่ทรัพย์สินและชีวิตของประชาชนทั่วไป อันถือได้ว่ากฎหมายฉบับนี้เป็นกฎหมายที่มีมาตรการในการป้องกันมิให้เกิดปัญหาน้ำท่วม จึงขอความร่วมมือให้จังหวัดแจ้งองค์กรปกครองส่วนท้องถิ่นทราบ และให้องค์กรปกครองส่วนท้องถิ่นที่มีกฎหมายดังกล่าวบังคับใช้ได้ถือปฏิบัติตามกฎหมายดังกล่าวโดยเคร่งครัด และประชาสัมพันธ์ให้ประชาชนในเขตองค์กรปกครองส่วนท้องถิ่นทราบด้วย รายละเอียดปรากฏตามสิ่งที่ส่งมาด้วย

จึงเรียนมาเพื่อโปรดพิจารณาดำเนินการต่อไป

ขอแสดงความนับถือ



นางสาวรัชฎา สุทธิคุณ  
รัฐมนตรีว่าการกระทรวง

ทรัพยากรธรรมชาติและสิ่งแวดล้อม

สำนักกฎหมายและระเบียบท้องถิ่น

ส่วนกฎหมายและระเบียบท้องถิ่น

โทร. 0-2241-9034-5

โทรสาร 0-2241-9035

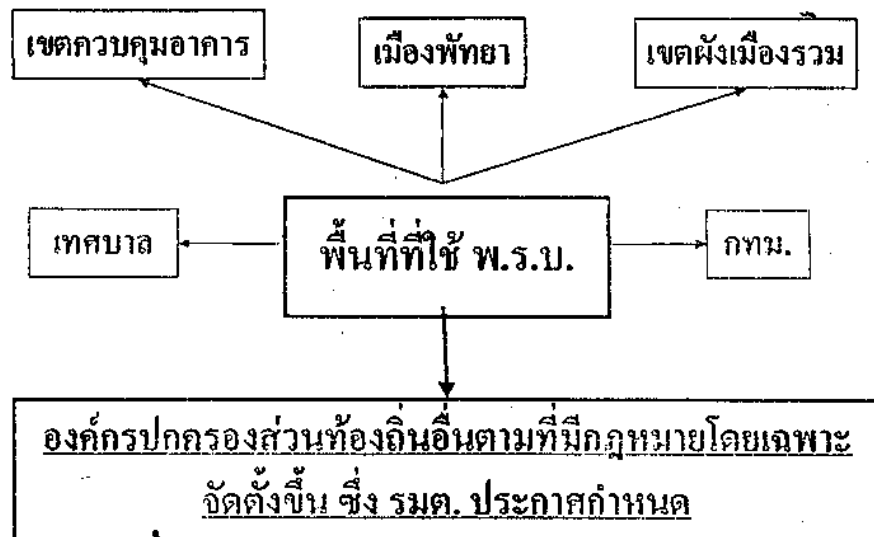
พ.ศ. ๒๕๖๕

ดร. สุทธิคุณ  
๒๕๖๕

เอกสารสรุปรายละเอียด  
การควบคุมการขุดดินและถมดินตาม

พระราชบัญญัติการขุดดินและถมดิน พ.ศ. 2543

ใช้บังคับในพื้นที่ใดบ้าง



### ถ้าอยู่นอกพื้นที่ที่กำหนดแต่ต้องการใช้กฎหมาย

- ใช้อำนาจตาม มาตรา 3 วรรคสอง เพื่อประกาศใช้ พ.ร.บ.
- เสนอเรื่องผ่านจังหวัดเข้ากรมฯ
- ดำเนินการออกประกาศกระทรวงมหาดไทย โดย มท.1
- ประกาศกระทรวงมหาดไทย ไม่มีวันหมดอายุ
- ปิดประกาศในที่เปิดเผย > 7 วัน
- กฎหมายใช้บังคับได้

### เจ้าพนักงานท้องถิ่น

- นายกเทศมนตรี
- ผู้ว่า กทม.
- นายกเมืองพัทยา
- นายก อบต.
- นายก อบจ.
- หัวหน้าผู้บริหารท้องถิ่นขององค์กรปกครองส่วนท้องถิ่นอื่น  
ที่มีกฎหมายโดยเฉพาะจัดตั้งขึ้น

**การขุดดินเท่าใดจึงจะถือว่ามี การขุดดิน  
ที่ต้องแจ้งตามกฎหมาย**

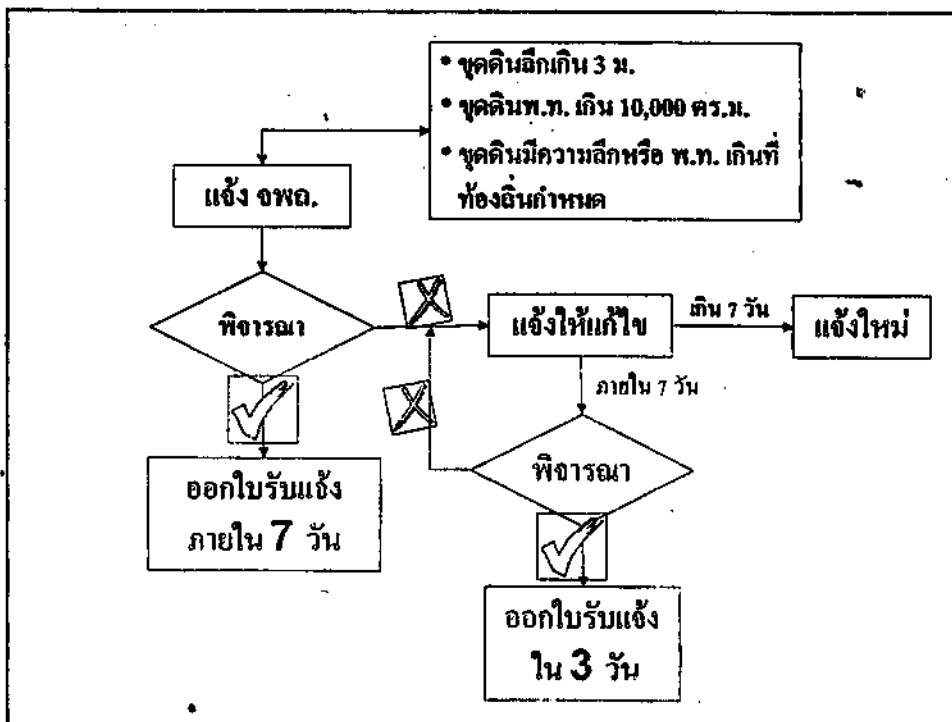
- มีการขุดดินลึกเกิน **3.00** เมตร
- มีขุดดินการที่มีพื้นที่ปากบ่อดินเกิน **10,000** ตารางเมตร (**6 ไร่ 1 งาน**)
- ขุดดินลึกเกิน/พื้นที่ปากบ่อดินเกิน  
กว่าที่ จพอ. กำหนด

**รัฐมนตรีโดยคำแนะนำคณะกรรมการขุดดินและถมดิน  
สามารถออกกฎกระทรวงได้ดังนี้**

- บริเวณห้ามขุดดินหรือถมดิน
- Slope / ความลึกและขนาดบ่อดินที่จะขุด / ความสูงและพื้นที่ของการ  
ถมดิน / ระยะห่างจากขอบของบ่อดินหรือเนินดินถึงเขตที่ดินหรือสิ่ง  
ปลูกสร้างของบุคคลอื่น
- วิธีการป้องกันการพังทลายของดินหรือสิ่งปลูกสร้าง
- วิธีให้ความคุ้มครองและความปลอดภัยแก่คนงานและบุคคลภายนอก
- หลักเกณฑ์ วิธีการ และเงื่อนไขอื่นในการขุดดิน-ถมดิน

## กฎกระทรวง & ข้อบัญญัติท้องถิ่น

- ถ้ามีกฎกระทรวงแล้วให้ถือปฏิบัติ
- ถ้ายังไม่มีกฎกระทรวง ให้ออกข้อบัญญัติท้องถิ่นใช้เองได้
- แต่ถ้าออกข้อบัญญัติท้องถิ่นแล้วต่อมามีกฎกระทรวงออกมา ก็ให้ใช้กฎกระทรวง ส่วนที่ขัดแย้งให้ยกเลิก เว้นแต่ส่วนที่ไม่ขัดแย้งให้ใช้ต่อไปอีก 1 ปี
- ถ้ามีกฎกระทรวงแล้วจะออกข้อบัญญัติกำหนดรายละเอียดเพิ่มเติม ก็ได้หรือ
- ขัดแย้งก็ได้แต่ต้องให้คณะ กก. เห็นชอบ และ รมต. อนุมัติ



## ในระหว่างการขุดดิน&ถมดิน หน้างานต้องมี

- ใบรับแจ้ง
- แผนผังบริเวณ
- รายการ (ตามนิยาม ม.4)

## ข้อยกเว้นการบังคับใช้

- ขุดบ่อน้ำ พื้นที่ปากบ่อไม่เกิน 4 ตร.ม. ไม่ต้องแจ้ง
- มิให้ใช้บังคับกับการขุดดิน&ถมดินที่มีกฎหมายอื่นควบคุมอยู่แล้ว
  - การทำฐานรากของอาคาร
  - การทำกำแพงกันดิน
  - การขุดคลองของกรมชลประทาน

### ข้อกำหนดเฉพาะเรื่องของการขุดดิน

- ถ้าขุดพบโบราณวัตถุ ศิลปวัตถุ ซากดึกดำบรรพ์ หรือแร่ที่มีคุณค่าทางเศรษฐกิจ ให้หยุดการขุดแล้วแจ้ง จพถ. เพื่อแจ้งกรมศิลปากรหรือกรมทรัพยากรธรณี ( ม.24 )
- ขุดดินลึกน้อยกว่า 3.00 เมตร ถ้าห่างจากเขตที่ดินน้อยกว่า 2 เท่าของความลึก ต้องจัดการป้องกันตามวิธีที่ควรกระทำ

### ถมดินเท่าใดจึงจะถือว่ามีการถมดิน ที่ต้องแจ้งตามกฎหมาย

- มีการถมดินลึกสูงเกินกว่าที่ดินข้างเคียง และพื้นที่มากกว่า 2,000 ตารางเมตร 1 ไร่ 1 งาน)
- หรือพื้นที่เนินดินตามที่ จพถ. กำหนด

(ต้องทำรายงานน้ำพอที่จะไม่ทำให้น้ำท่วม  
ที่ดินข้างเคียงหรือบุคคลอื่น)

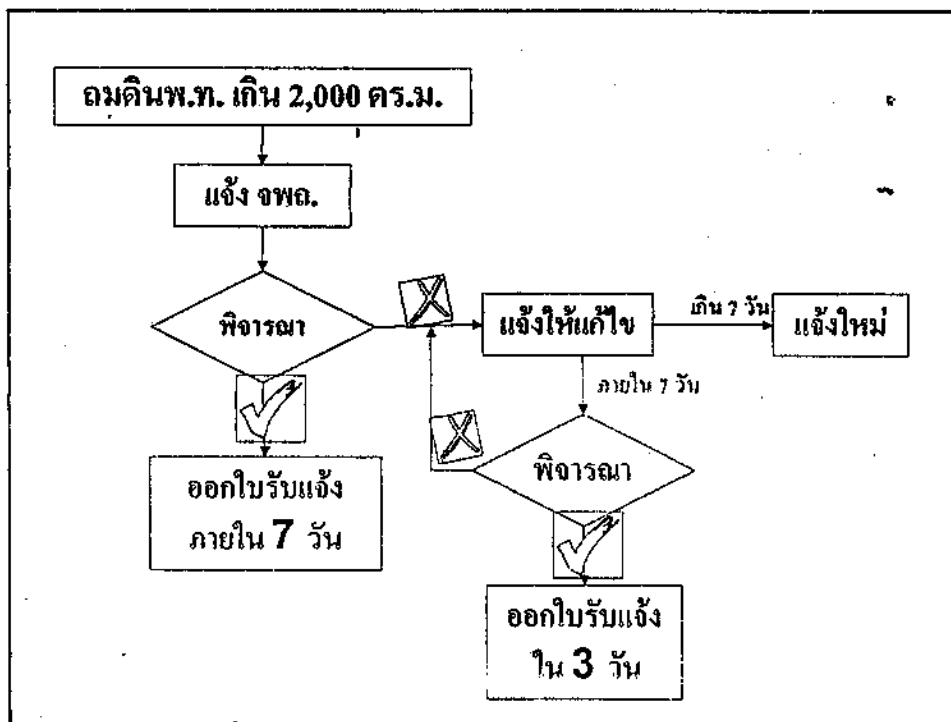


## ถมดินเท่าใดจึงจะถือว่ามีการถมดิน

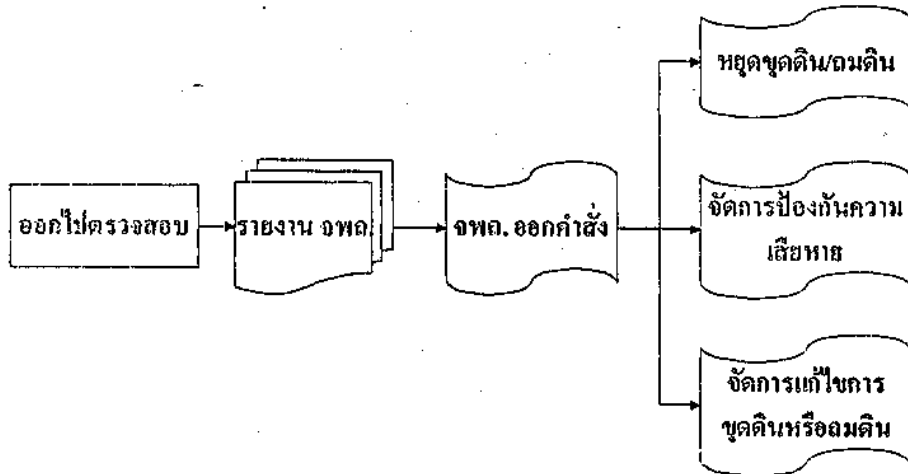
### แต่ไม่ต้องแจ้งตามกฎหมาย

- มีการถมดินลึกสูงเกินกว่าที่ดินข้างเคียง  
พื้นที่น้อยกว่า 2,000 ตารางเมตร (1 ไร่ 1 งาน)

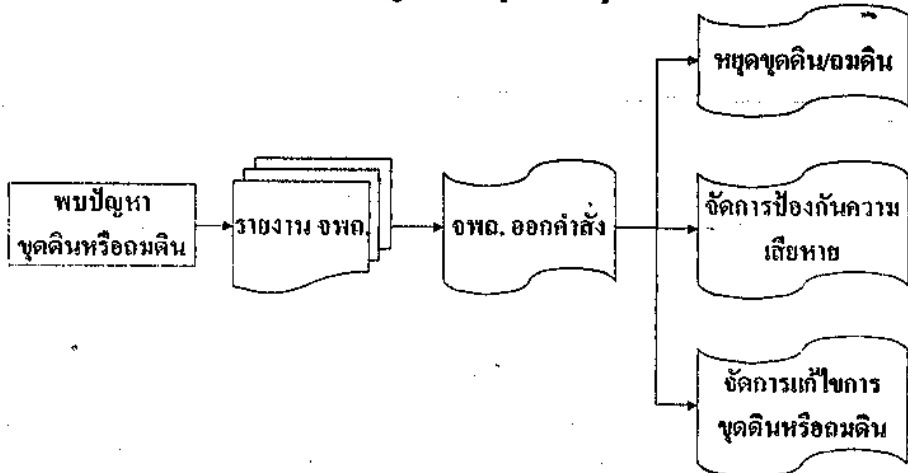
(ต้องทำรายงานน้ำพอที่จะไม่ทำให้น้ำท่วม  
ที่ดินข้างเคียงหรือบุคคลอื่น)



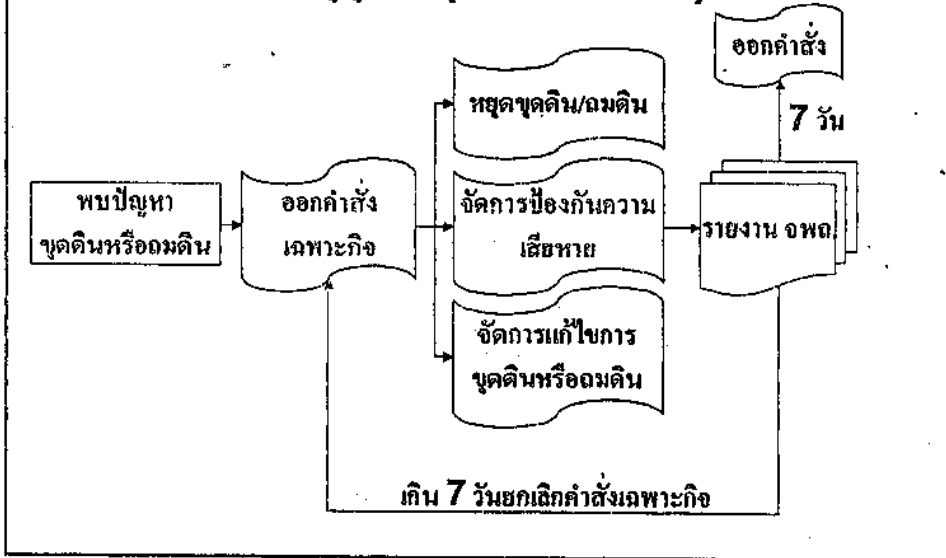
อำนาจ&หน้าที่ของพนักงานเจ้าหน้าที่  
กรณีมีการร้องเรียน (ม.29)



อำนาจ&หน้าที่ของพนักงานเจ้าหน้าที่  
กรณีที่พบปัญหาเอง(ม.31)



อำนาจหน้าที่ของพนักงานเจ้าหน้าที่  
กรณีที่มีเหตุฉุกเฉิน(ม.31 วรรคสอง)



การอุทธรณ์

- ผู้ได้รับคำสั่งมีสิทธิอุทธรณ์ภายใน 30 วัน
- ยื่นอุทธรณ์ต่อผู้ว่าฯ / คณะกรรมการฯ(เขต กทม.)
- เมื่อยื่นอุทธรณ์แล้ว คำสั่งห้ามยังมีผลอยู่ เว้นแต่จะยื่นขอทุเลาคำสั่งต่อผู้ว่าฯ/คณะกรรมการฯ
- พิจารณาอุทธรณ์ภายใน 30 วัน ให้ถือว่าสิ้นสุด

## บทลงโทษ

- ขาดดิน&ถมดินโดยไม่มีใบรับแจ้ง (ม.35)



จำคุก 1 ปี / ปรับ 50,000 บาท  
(ถ้าอยู่ในบริเวณ ห้ามขุด&ห้ามถม โทษ X 2 )



จำคุก 2ปี / ปรับ 100,000 บาท

## บทลงโทษ

- ขาดดิน&ถมดินไม่เป็นไปตามกฎกระทรวง (ม.36)



ปรับ 30,000 บาท/ ปรับรายวัน @  
1,000 บาท

## บทลงโทษ

- ขุดดินลึก 3 ม.และห่างเขตที่ดินน้อยกว่า 2 เท่าของ  
ความลึกแล้วไม่มีการป้องกันการพังทลาย (ม.24)
- ถมดินไม่ทำการระบายน้ำ (ม.26 วรรคหนึ่ง)



ปรับ **10,000** บาท

## บทลงโทษ

- ขีดขวางพนักงานเจ้าหน้าที่ (ม.38)



ปรับ **2,000** บาท

## บทลงโทษ

- ขาดเงินพบของมีค่าแล้วไม่แจ้ง จพด. ภายใน 7 วัน

(ม.39)



ปรับ **5,000** บาท/ จำคุก **1** เดือน

## บทลงโทษ

- ไม่ปฏิบัติตามคำสั่งที่ จพด.สั่งให้หยุดขาดดิน&ถมดิน

(ม.40)



จำคุก **1** ปี / ปรับ **50,000**

บาท

## บทลงโทษ

• ไม่ปฏิบัติตามคำสั่งที่ จพต.สั่งให้จัดการป้องกัน/จัดการแก้ไขการพังทลาย ชุดดิน&ถมดิน(ม.41)



ปรับ **30,000** บาท/ ปรับรายวัน @  
**500** บาท

## เปรียบเทียบปรับ

- จพต. หรือ ผู้รับมอบหมาย มีอำนาจเปรียบเทียบปรับได้ในกรณี-  
ที่เห็นว่าผู้ต้องหาไม่ควรถูกฟ้องร้องหรือรับโทษจำคุก
- ผู้ต้องหาต้องชำระค่าปรับภายใน **30** วัน
- ถ้าผู้ต้องหาไม่ชำระค่าปรับภายใน **30** วัน หรือ ไม่ยินยอมให้  
เปรียบเทียบปรับ ให้ดำเนินคดี
- การชุดดิน&ถมดินในบริเวณห้ามชุดดิน&ถมดินไม่สามารถ  
เปรียบเทียบปรับได้

## กฎกระทรวงที่มีการประกาศใช้แล้ว

- แบบบัตรประจำตัวพนักงานเจ้าหน้าที่
- คุณสมบัติของผู้ควบคุมงานขุดดินต้องเป็นวิศวกรโยธา
- ค่าธรรมเนียมและค่าใช้จ่าย
- กำหนดมาตรการป้องกันการพังทลายของดิน หรือสิ่งปลูกสร้างในการขุดดินหรือถมดิน





## กฎกระทรวง

กำหนดมาตรการป้องกันการพังทลายของดินหรือสิ่งปลูกสร้างในการขุดดินหรือถมดิน

พ.ศ. ๒๕๔๘

อาศัยอำนาจตามความในมาตรา ๖ (๒) (๓) (๔) และ (๕) และมาตรา ๑๐ แห่งพระราชบัญญัติการขุดดินและถมดิน พ.ศ. ๒๕๔๓ อันเป็นพระราชบัญญัติที่มีบทบัญญัติบางประการเกี่ยวกับการจํากัดสิทธิและเสรีภาพของบุคคล ซึ่งมาตรา ๒๘ ประกอบกับมาตรา ๓๕ มาตรา ๔๘ และมาตรา ๕๐ ของรัฐธรรมนูญแห่งราชอาณาจักรไทย บัญญัติให้กระทำได้โดยอาศัยอำนาจตามบทบัญญัติแห่งกฎหมาย รัฐมนตรีว่าการกระทรวงมหาดไทยโดยคำแนะนำของคณะกรรมการการขุดดินและถมดินออกกฎกระทรวงไว้ดังต่อไปนี้

ข้อ ๑ ในกฎกระทรวงนี้

“แบบแปลน” หมายความว่า แบบแสดงรายละเอียดในการขุดดินหรือถมดิน

“รายการประกอบแบบแปลน” หมายความว่า ข้อความชี้แจงรายละเอียดเกี่ยวกับชนิดของดิน ความลึกและขนาดของบ่อดินที่จะขุดดิน ความสูงและพื้นที่ของเนินดินที่จะถมดิน ความลาดเอียงของบ่อดินหรือเนินดิน ระยะห่างจากขอบบ่อดินหรือเนินดินถึงเขตที่ดินหรือสิ่งปลูกสร้างของบุคคลอื่น วิธีการป้องกันการพังทลายของดินหรือสิ่งปลูกสร้าง และวิธีการในการขุดดินหรือถมดิน ตลอดจนสภาพพื้นที่และบริเวณข้างเคียง ระดับดินเดิม คุณสมบัติของดินที่จะขุดหรือจะถม พร้อมทั้งวิธีปฏิบัติหรือวิธีการสำหรับขุดดินหรือถมดินเพื่อให้เป็นไปตามแบบแปลน

“รายการคำนวณ” หมายความว่า รายการแสดงวิธีการคำนวณหาค่าเสถียรภาพความลาดเอียงที่ปลอดภัยในการขุดดินหรือถมดิน หรือรายการแสดงวิธีการคำนวณความปลอดภัยของกำแพงกันดิน

ข้อ ๒ ในการขุดดินตามมาตรา ๑๗ หรือการถมดินตามมาตรา ๒๖ วรรคสาม ผู้ขุดดินหรือถมดินจะต้องจัดให้มีเครื่องหมายแสดงขอบเขตที่ดินที่จะทำการขุดดินหรือถมดิน และต้องติดตั้งป้ายขนาดกว้างไม่น้อยกว่าหนึ่งร้อยสี่สิบเซนติเมตร ยาวไม่น้อยกว่าสองร้อยสี่สิบเซนติเมตร ในบริเวณที่ทำการขุดดินหรือถมดิน และสามารถเห็นได้ง่ายตลอดระยะเวลาทำการขุดดินหรือถมดิน โดยแสดงข้อความดังต่อไปนี้

- (๑) เนื้อที่โครงการที่จะทำการขุดดินหรือถมดิน
- (๒) ขนาดพื้นที่ปากบ่อดิน เนินดิน ความลึกหรือความสูงของการขุดดินหรือถมดิน
- (๓) วัตถุประสงค์ของการขุดดินหรือถมดิน
- (๔) เลขที่ใบรับแจ้งและวันที่สิ้นสุดการขุดดินหรือถมดิน
- (๕) ชื่อผู้ควบคุมงาน ผู้ออกแบบแปลน รายการประกอบแบบแปลน และรายการคำนวณ รวมทั้ง

เลขทะเบียนการประกอบวิชาชีพวิศวกรรมตามกฎหมายว่าด้วยวิศวกร

- (๖) ชื่อและที่อยู่ของผู้แจ้งการขุดดินหรือถมดิน
- (๗) ชื่อและที่อยู่ของเจ้าของที่ดิน
- (๘) ชื่อและที่อยู่ของผู้ดำเนินการขุดดินหรือถมดิน
- (๙) ข้อความอื่นตามที่กรมโยธาธิการและผังเมืองประกาศกำหนด

#### หมวด ๑

#### การขุดดิน

ข้อ ๓ การขุดดินตามมาตรา ๑๗ จะกระทำได้เฉพาะในระหว่างเวลาพระอาทิตย์ขึ้นถึงพระอาทิตย์ตก ถ้าจะกระทำในระหว่างเวลาพระอาทิตย์ตกถึงพระอาทิตย์ขึ้นต้องได้รับอนุญาตเป็นหนังสือจากเจ้าพนักงานท้องถิ่น

ข้อ ๔ การขุดดินที่มีความลึกจากระดับพื้นดินเกินสามเมตรหรือมีพื้นที่ปากบ่อดินเกินหนึ่งหมื่นตารางเมตร ต้องมีแบบแปลน รายการประกอบแบบแปลน และรายการคำนวณของผู้ได้รับใบอนุญาตให้

ประกอบวิชาชีพวิศวกรรมควบคุม สาขาวิศวกรรมโยธา ไม่ต่ำกว่าระดับสามัญวิศวกร ตามกฎหมายว่าด้วยวิศวกร

ข้อ ๕ การขุดดินที่มีความลึกเกินสี่สิบเมตร ต้องมีการป้องกันการพังทลายของดินหรือสิ่งปลูกสร้าง โดยมีการติดตั้งอุปกรณ์สำหรับวัดการเคลื่อนตัวของดินและต้องมีแบบแปลน รายการประกอบแบบแปลน และรายการคำนวณของผู้ได้รับใบอนุญาตให้ประกอบวิชาชีพวิศวกรรมควบคุม สาขาวิศวกรรมโยธา ระดับวุฒิวิศวกร ตามกฎหมายว่าด้วยวิศวกร

ความในวรรคหนึ่งมิให้ใช้บังคับแก่การขุดบ่อน้ำใช้ที่มีพื้นที่ปากบ่อดินไม่เกินสี่ตารางเมตร

ข้อ ๖ ในกรณีที่เป็นการขุดดินเพื่อใช้ประโยชน์ในการฝังกลบขยะ วัสดุกระจายแพร่พิษ หรือรังสี ให้ผู้ประสงค์จะทำการขุดดินนำหลักฐานการอนุญาตตามกฎหมายว่าด้วยการนั้น มายื่นประกอบการแจ้งด้วย

ข้อ ๗ การขุดดินที่มีความลึกจากระดับพื้นดินเกินสามเมตร หรือมีพื้นที่ปากบ่อดินเกินหนึ่งหมื่นตารางเมตร ปากบ่อดินจะต้องห่างจากแนวเขตที่ดินของบุคคลอื่นหรือที่สาธารณะเป็นระยะไม่น้อยกว่าสองเท่าของความลึกของบ่อดินที่จะขุด เว้นแต่จะได้มีการจัดการป้องกันการพังทลายของดินหรือสิ่งปลูกสร้าง โดยการรับรองของผู้ได้รับใบอนุญาตให้ประกอบวิชาชีพวิศวกรรมควบคุม สาขาวิศวกรรมโยธา ตามกฎหมายว่าด้วยวิศวกร

ข้อ ๘ ในระหว่างการขุดดิน ผู้ขุดดินตามมาตรา ๑๗ ต้องระบายน้ำบนพื้นดินบริเวณขอบบ่อดินไม่ให้ น้ำท่วมขังและต้องไม่ใช้พื้นที่บริเวณขอบบ่อดินเป็นที่กองดินหรือวัสดุอื่นใดในลักษณะที่อาจทำให้เกิดการพังทลายของดินหรืออาจเป็นอันตรายกับสิ่งปลูกสร้างในบริเวณนั้น

ข้อ ๙ ในระหว่างการขุดดินและภายหลังการขุดดินแล้วเสร็จ ผู้ขุดดินตามมาตรา ๑๗ เจ้าของที่ดิน หรือผู้ครอบครองที่ดิน แล้วแต่กรณี ต้องตรวจสอบเสถียรภาพของบ่อดินและดำเนินการให้มีความมั่นคงปลอดภัยอยู่เสมอ

ข้อ ๑๐ การขุดดินในบริเวณที่ติดกับที่สาธารณะหรือในที่สาธารณะ ผู้ขุดดิน ต้องจัดให้มีสิ่งกันตกหรือราวกันที่มีความมั่นคงแข็งแรงรอบบริเวณนั้น รวมทั้งติดตั้งไฟฟ้าให้มีแสงสว่างเพียงพอ หรือไฟสัญญาณเตือนอันตรายจำนวนพอสมควร ในระหว่างเวลาพระอาทิตย์ตกถึงพระอาทิตย์ขึ้น ตลอดระยะเวลาทำการขุดดิน

ในกรณีการขุดดินตามวรรคหนึ่งในพื้นที่ที่ไม่มีไฟฟ้าให้แสงสว่าง ต้องหาสีสังกันคกหรือราวกัน  
ด้วยสีสะท้อนแสงที่มองเห็นได้อย่างชัดเจน

ข้อ ๑๑ ผู้ขุดดินตามมาตรา ๑๗ ต้องติดตั้งป้ายสีสะท้อนแสงเดือนอันตรายขนาดกว้างไม่น้อยกว่า  
ห้าสิบเซนติเมตรและยาวไม่น้อยกว่าหนึ่งเมตร ทำด้วยวัสดุถาวร โดยติดตั้งไว้ทุกระยะไม่เกินสี่สิบเมตร  
รอบบ่อดินในตำแหน่งที่เห็นได้ง่ายตลอดระยะเวลาทำการขุดดิน

#### หมวด ๒

#### การถมดิน

ข้อ ๑๒ ผู้ใดประสงค์จะทำการถมดินโดยมีความสูงของเนินดินเกินกว่าระดับที่ดินต่ำเจ้าของ  
ที่อยู่ข้างเคียงและมีพื้นที่ของเนินดินเกินสองพันตารางเมตร ต้องแจ้งการถมดินนั้นต่อเจ้าพนักงานท้องถิ่นตาม  
แบบที่เจ้าพนักงานท้องถิ่นกำหนด โดยยื่นเอกสารแจ้งข้อมูลดังต่อไปนี้

- (๑) แผนผังบริเวณที่ประสงค์จะทำการถมดิน
- (๒) แผนผังแสดงเขตที่ดินและที่ดินบริเวณข้างเคียง
- (๓) วิธีการถมดินและการระบายน้ำ
- (๔) ระยะเวลาทำการถมดิน
- (๕) ชื่อผู้ควบคุมงาน
- (๖) ชื่อและที่อยู่ของผู้แจ้งการถมดิน
- (๗) ภาวะผูกพันต่าง ๆ ที่บุคคลอื่นมีส่วนได้เสียเกี่ยวกับที่ดินที่จะทำการถมดิน

ข้อ ๑๓ การถมดินตามมาตรา ๒๖ วรรคสาม จะกระทำได้เฉพาะในระหว่างเวลาพระอาทิตย์ขึ้นถึง  
พระอาทิตย์ตก ถ้าจะกระทำในระหว่างเวลาพระอาทิตย์ตกถึงพระอาทิตย์ขึ้นต้องได้รับอนุญาตเป็นหนังสือจาก  
เจ้าพนักงานท้องถิ่น

ข้อ ๑๔ การถมดินที่มีพื้นที่ของเนินดินติดต่อกันเป็นผืนเดียวกันเกินสองพันตารางเมตร และมีความสูงของเนินดินตั้งแต่สองเมตรนับจากระดับที่ดินต่ำเจ้าของที่อยู่ข้างเคียง ต้องมีแบบแปลน รายการประกอบแบบแปลน และรายการคำนวณของผู้ได้รับใบอนุญาตให้ประกอบวิชาชีพวิศวกรรมควบคุม สาขาวิศวกรรมโยธา ไม่ต่ำกว่าระดับสามัญวิศวกร ตามกฎหมายว่าด้วยวิศวกร

การถมดินที่มีพื้นที่ของเนินดินติดต่อกันเป็นผืนเดียวกันเกินสองพันตารางเมตร และมีความสูงของเนินดินเกินห้าเมตรนับจากระดับที่ดินต่ำเจ้าของที่อยู่ข้างเคียง ต้องมีแบบแปลน รายการประกอบแบบแปลน และรายการคำนวณของผู้ได้รับใบอนุญาตให้ประกอบวิชาชีพวิศวกรรมควบคุม สาขาวิศวกรรมโยธา ระดับวุฒิวิศวกร ตามกฎหมายว่าด้วยวิศวกร

ข้อ ๑๕ การถมดินที่มีพื้นที่ของเนินดินติดต่อกันเป็นผืนเดียวกันเกินสองพันตารางเมตร และมีความสูงของเนินดินตั้งแต่สองเมตรนับจากระดับที่ดินต่ำเจ้าของที่อยู่ข้างเคียง ต้องมีผู้ควบคุมงานซึ่งเป็นผู้ได้รับใบอนุญาตให้ประกอบวิชาชีพวิศวกรรมควบคุม สาขาวิศวกรรมโยธา ตามกฎหมายว่าด้วยวิศวกร

ข้อ ๑๖ การถมดิน ส่วนฐานของเนินดินจะต้องห่างจากแนวเขตที่ดินของบุคคลอื่นหรือที่สาธารณะ เป็นระยะไม่น้อยกว่าความสูงของเนินดินที่จะถมดิน เว้นแต่จะได้มีการจัดการป้องกันการพังทลายของดินหรือสิ่งปลูกสร้าง โดยการรับรองจากผู้ได้รับใบอนุญาตให้ประกอบวิชาชีพวิศวกรรมควบคุม สาขาวิศวกรรมโยธา ตามกฎหมายว่าด้วยวิศวกร

ข้อ ๑๗ การถมดินในบริเวณที่ติดกับทางสาธารณะ ผู้ถมดินต้องติดตั้งป้ายสีสะท้อนแสงเตือนอันตรายขนาดกว้างไม่น้อยกว่าห้าสิบเซนติเมตรและยาวไม่น้อยกว่าหนึ่งเมตร ทำด้วยวัสดุถาวรไว้บนเนินดินที่ถมด้านที่ติดกับทางสาธารณะ ในตำแหน่งที่เห็นได้ง่ายตลอดระยะเวลาทำการถมดิน

ข้อ ๑๘ ในระหว่างการถมดินและภายหลังการถมดินแล้วเสร็จ ผู้ถมดิน เจ้าของที่ดิน หรือผู้ครอบครองที่ดิน แล้วแต่กรณี ต้องตรวจสอบเสถียรภาพของเนินดินให้มีความมั่นคงปลอดภัยอยู่เสมอ

ให้ไว้ ณ วันที่ ๔ มีนาคม พ.ศ. ๒๕๔๘

โกศล พลกุล

รัฐมนตรีว่าการกระทรวงมหาดไทย